

Návod na samoinštaláciu



CE

**Inštalácia DSL pripojenia a
DSL modemu Glitel GT-318RI**

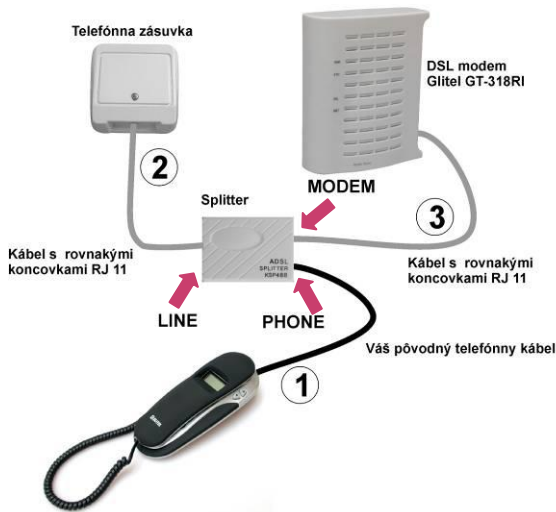
Postup inštalácie DSL pripojenia

Pri inštalácii postupujte takto:

- 1) Odpojte z telefónnej zásuvky kábel, ktorým sú pripojené iné zariadenia, napr. telefón, ostatné telefónne zásuvky, fax, modem.
Odpojený koniec kábla zapojte do portu splittra označeného **PHONE**.
- 2) Káblom priloženým v inštallačnom balíčku (RJ 11) prepojte telefónnu zásuvku s portom splittra označeným **LINE** (obe koncovky kábla sú rovnaké).
- 3) Ďalším káblom, ktorý je v balení (obe koncovky sú rovnaké - RJ 11), prepojte DSL modem so splittrom. Jednu koncovku kábla zasuňte do portu na zadnej strane DSL modemu označeného **DSL** a druhú koncovku kábla zasuňte do portu splittra označeného **MODEM**.

Poznámka: Ak máte internet bez telefónnej linky vynechajte bod 1.

Schéma celkového zapojenia DSL



Identifikácia rozhraní verejnej telekomunikačnej siete:

ADSL modem GT-318R1 sa k verejnej telekomunikačnej sieti (VTS) pripája cez schválený ADSL splitter. Umožňuje pripojenie k analógovej aj ISDN linke cez dvojjodičový kábel.

Postup inštalácie DSL modemu Glitel GT-318RI

Postup pripojenia modemu Glitel GT-318RI k počítaču:

1. Pripojte ethernetový kábel s rovnakými koncovkami (RJ 45), ktorý sa nachádza v balení modemu, jedným koncom do portu sieťovej karty vo vašom počítači a druhý koniec kábla pripojte do portu ETH na zadnom paneli modemu Glitel GT-318RI.
2. Zapojte adaptér do elektrickej siete (230 V). Kábel z adaptéra zapojte do modemu a modem zapnite tlačidlom na zadnej strane.
3. Teraz je modem Glitel GT-318RI zapnutý a pripravený na zvolené nakonfigurovanie. Spoznáte to podľa toho, že kontrolka PWR neperušovane svieti a kontrolka ETH preblikáva. Na vašom modeme musí neperušovane svietiť aj kontrolka DSL, to znamená, že modem je synchronizovaný s vašou DSL linkou. Pokiaľ bliká prečítajte si na strane 7 „Kontrola správneho zapojenia“.

Upozornenie pred inštaláciou:

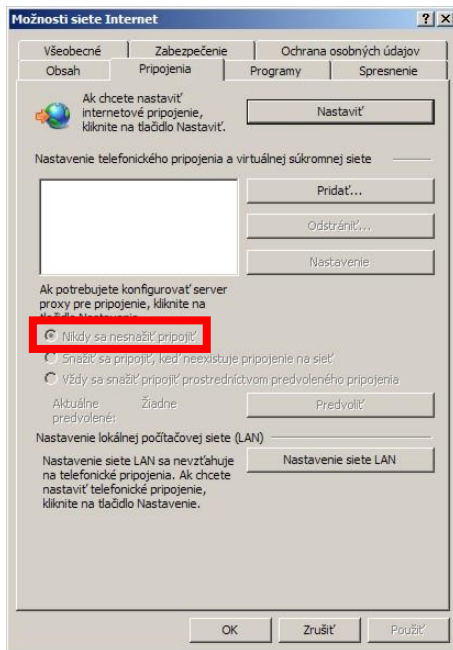
Pokiaľ ste už na svojom počítači používali pripojenie do internetu, nastavte váš prehliadač (napr. Internet Explorer a pod.) tak, aby si nevyžadoval pripojenie do internetu cez dial-up. Ak používate Internet Explorer, postupujte nasledujúcim spôsobom:

Spustíte Internet Explorer (kliknutím na ikonu Internet Explorer).

V menu „Nástroje/Tools“ zvolíte položku „Možnosti siete Internet/Internet Options“.

Zvoľte položku „Pripojenia/Connections“.

Zvoľte nastavenie „Nikdy sa nesnažiť pripojiť/Never dial a connection“. Kliknite na tlačidlo „OK“, alebo odstráňte dial-up pripojenie z obdĺžnika.



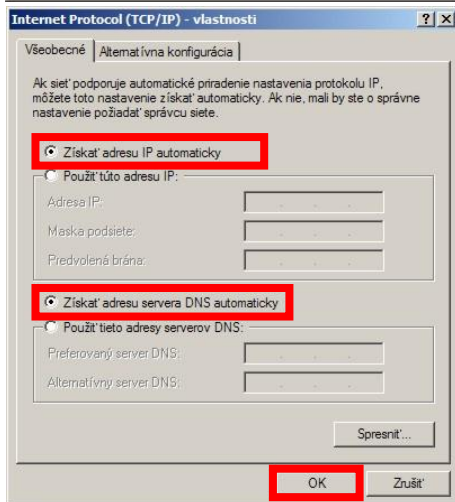
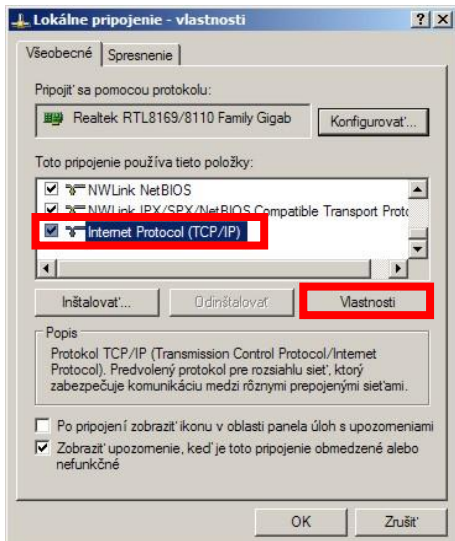
Nastavenie sieťovej karty vo vašom počítači

Aby bolo možné pracovať s modemom Glitel GT-318RI, je potrebné správne nastaviť vlastnosti sieťovej karty vo vašom počítači. Najjednoduchšie riešenie je nastaviť vlastnosti TCP/IP protokolu tak, aby si systém získal IP adresu z DHCP servera, ktorým je váš modem Glitel GT-318RI. Takisto je nutné nastaviť, aby si systém vyžiadal adresu DNS servera automaticky.

Postup nastavenia sieťovej karty Windows XP:

Sieť vo svojom PC si nastavíte takto:

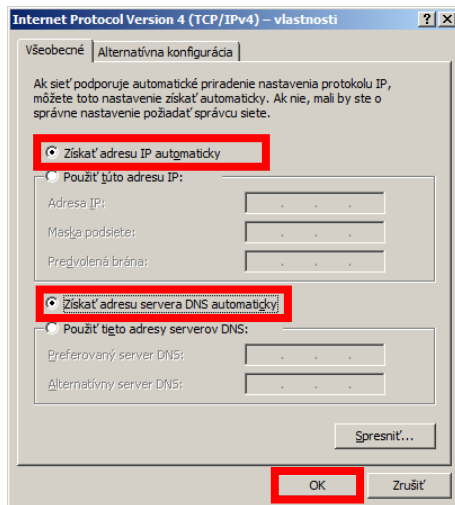
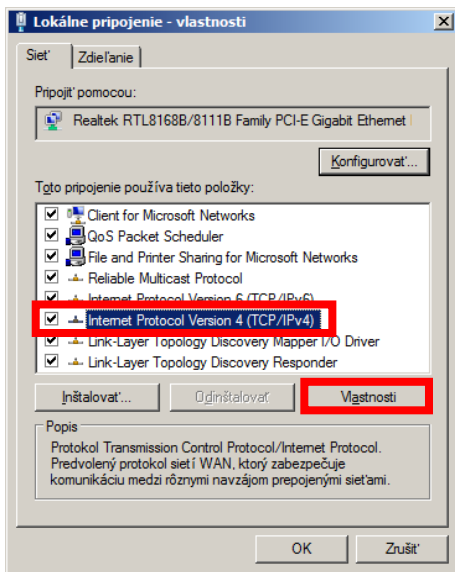
1. Kliknite na ikonku „Štart/Start“.
2. Zvoľte si položku „Nastavenia/Settings“.
3. Zvoľte si položku „Ovládací panel/Control panel“.
4. Zvoľte si ikonku „Sieťové pripojenia/Network connection“.
5. Pravým tlačidlom kliknite na ikonku „Local Area Connection“ a zvoľte položku „Vlastnosti/Properties“.
6. Kliknite na položku „Internet Protocol (TCP/IP)“ a potom na tlačidlo „Vlastnosti/Properties“.
7. Zvoľte „Získať adresu IP automaticky/Obtain an IP address automatically“.
8. Zvoľte „Získať adresu servera DNS automaticky/Obtain DNS server address automatically“.
9. Kliknite na tlačidlo „OK“.



Postup nastavenia sieťovej karty Windows Vista a Windows 7:

Sieť vo svojom PC si nastavíte takto:

1. Kliknite na ikonku „Štart“.
2. Zvoľte si položku „Ovládací panel“.
3. Zvoľte si ikonku „Sieť a Internet“.
4. Zvoľte „Centrum sieť“.
5. V Úlohách zvoľte „Spravovať sieťové pripojenia“ (pre Windows 7 „Zmeniť nastavenie adaptéra“).
6. Pravým tlačidlom kliknite na ikonku „Lokálne pripojenie“ a zvoľte položku „Vlastnosti“.
7. Kliknite na položku „Internet Protocol Version 4 (TCP/IPv4)“ a potom na tlačidlo „Vlastnosti“.
8. Zvoľte „Získať adresu IP automaticky“.
9. Zvoľte „Získať adresu servera DNS automaticky“.
10. Kliknite na tlačidlo „OK“.

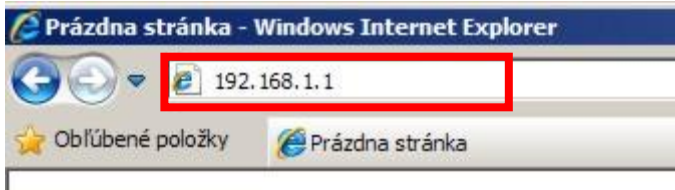


Zadanie mena a hesla do modemu

1. Otvorte okno internetového prehliadača na vašom PC (Internet Explorer, Firefox, užívateľa MAC OS X napr. Safari).

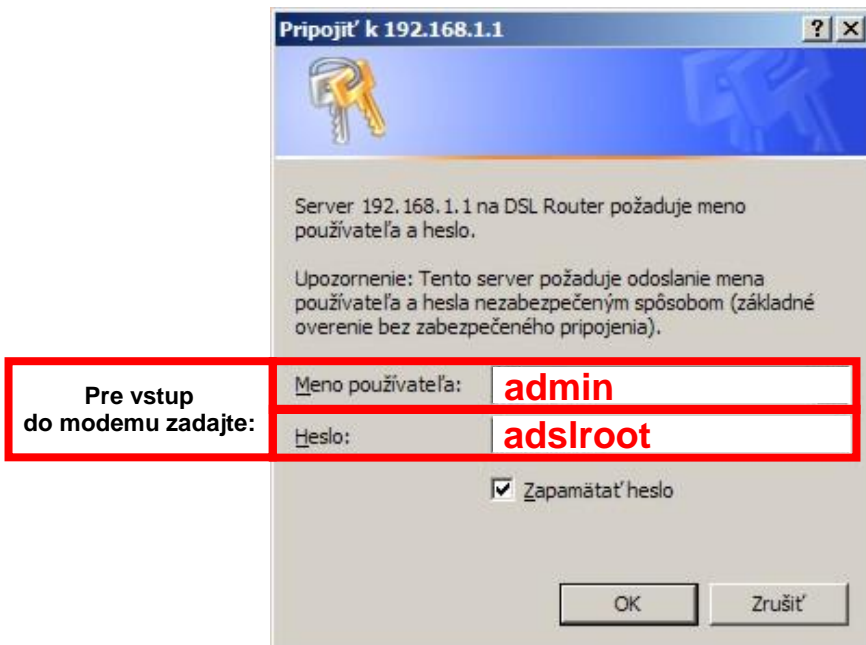
POZNÁMKA: internetový prehliadač **OPERA** je nekompatibilný.

Do adresného riadku vpíšte **192.168.1.1** a stlačte **Enter** na klávesnici.

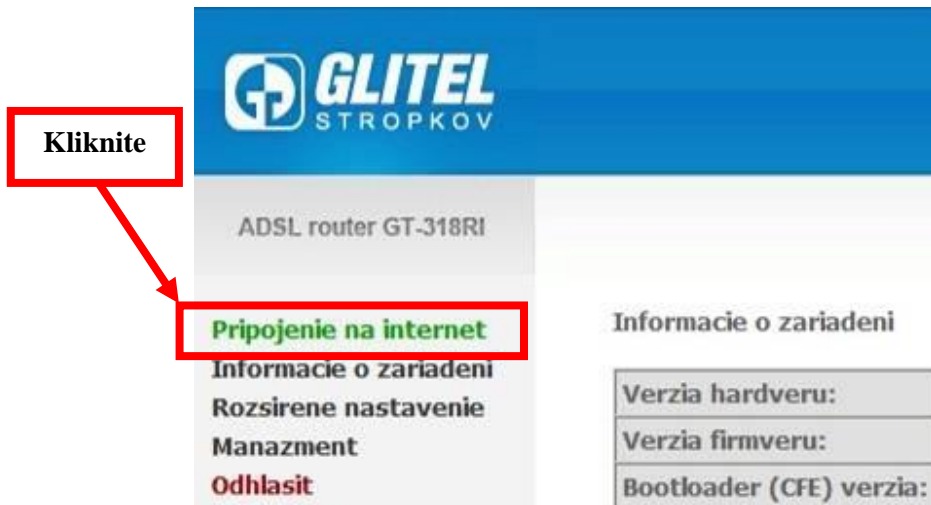


Zobrazí sa prihlasovacie okno modemu.

2. Zadajte užívateľské meno **admin**, heslo **adslroot** a kliknite na tlačidlo **OK**.



3. V zobrazenom okne modemu kliknite na položku **Pripojenie na internet**.



Ďalej postupujte podľa pokynov vo web menu „**Pripojenie na internet**“ a zadajte vaše **užívateľské meno a heslo**, ktoré ste získali od Telekomu.

Ak sa vám aj napriek dodržaniu postupu v tomto návode nepodarí pripojiť do internetu, doporučujeme resetovať modem zapusteným tlačidlom „RESET“ na zadnej strane modemu.

Reset modemu Glitel GT-318RI tlačidlom RESET:

Na zadnom paneli DSL modemu nájdete otvor, nad ktorým je nápis „**RESET**“. Pri zapnutom modeme zatlačte resetovacie tlačidlo v otvore na cca 3 sekundy. (môžete použiť napr. hrot guľôčkového pera).

Práve ste vykonali kompletný **reset** a váš modem nadobudol výrobné nastavenia:

1. IP adresa **192.168.1.1**
2. Meno: **admin**
3. Heslo: **adsroot**

Po resete modemu boli vymazané všetky vaše nastavenia a zároveň aj vaše prihlasovacie údaje. Je preto nutné zadať ich znova podľa postupu v bode 1. strana 5.

Kontrola správneho zapojenia

Telefón - kontrola funkčnosti telefónnej/digitálnej linky

V slúchadle vášho telefónu/faxu musíte počuť oznamovací tón. Vyskúšajte z neho zavolať a overte si kvalitu zvuku v slúchadle. Ak ste zariadenie inštalovali správne, kvalita zvuku v telefónnom slúchadle by sa nemala oproti stavu pred inštaláciou zmeniť.

Možné problémy:

- nepočuť oznamovací tón
- z telefónu sa ozývajú rušivé zvuky (šum, praskanie)
- z telefónu sa nedá uskutočniť volanie

V priebehu inštalácie DSL pripojenia môže dôjsť k výpadkom telefónnej linky, digitálna linka môže byť funkčná až po 1 minúte po pripojení NT k splitteru. Pokiaľ sa tieto poruchy neodstránia ani po opätovnej kontrole zapojenia podľa príručky, kontaktujte **linku Poruchovej služby 12129**.

Modem - kontrola funkčnosti DSL pripojenia

Skontrolujte stav indikačných kontroliek na svojom modeme a porovnajte ich stav s popisom.

Popis pokojového stavu modemu:

PWR - svieti, ak má modem napájanie

ETH - preblikáva, ak je sieťové rozhranie aktívne

DSL - svieti, ak je modem synchronizovaný s DSL linkou

INET - preblikáva, ak sú overené prihlasovacie údaje

Možné problémy:

- na modeme nesvieti žiadna kontrolka
- stav kontroliek nezodpovedá pokojovému stavu modemu
- počítač nenašiel modem

Ak zistíte akékoľvek nezrovnalosti, skontrolujte znova celý postup inštalácie.

Pokiaľ sa vám problém nepodarí vyriešiť, kontaktujte **Telekom Technickú podporu 0900 211 111** alebo **Technickú podporu dodávateľa DSL modemu 054/71 81 037**.

V prípade otázok počas inštalácie kontaktujte:

Technickú podporu 0900 211 111

V prípade akýchkoľvek problémov pri inštalácii DSL pripojenia je k dispozícii technická podpora denne v čase od 8.00 do 20.00 hodiny. Cena za minútu volania je spoplatnená zvýšenou tarifou.

Internet Hotline 0800 123 777

Ak máte problém s overením mena či hesla alebo potrebujete informácie o e-mailovom účte. K dispozícii je počas pracovných dní v čase od 7.00 do 22.00 hodiny. Volanie je bezplatné.

Poruchovú službu 12129

Ak chcete ohlásiť poruchu alebo potrebujete vymeniť telefónnu zásuvku. K dispozícii je 24 hodín denne. Volanie je bezplatné.

Technickú podporu dodávateľa DSL modemu 054/71 81 037

V prípade technických otázok týkajúcich sa modemu. K dispozícii je technická podpora počas pracovných dní v čase od 8.00 do 16.00 hodiny. Volanie je spoplatňované podľa štandardných taríf. Bližšie informácie získate i na e-mailovej adrese servis@glitel.sk.

Upozornenie:

Pred inštaláciou skontrolujte funkčnosť vašej klasickej telefónnej alebo ISDN linky, funkčnosť sieťovej karty vo vašom počítači a skontrolujte tiež obsah balíčka.

Neručíme za správnu inštaláciu operačného systému a zabezpečenie PC pred bezpečnostnými hrozbami spojenými s využívaním internetu. Pred prvým pripojením počítača do internetu preto odporúčame nainštalovať na váš počítač vhodné bezpečnostné programy.

Viac informácií získate na Internet Hotline 0800 123 777.

Váš počítač musí spĺňať minimálne tieto požiadavky:

- Windows 98SE/2000/ME/NT/XP/Vista/Windows 7, Linux, Mac OS, sieťová karta 10/100/1000 Mb, Internet Explorer 5.5 alebo vyšší

Obsah samoinštaláčného balíčka



DSL modem
Glitel GT-318RI



Sieťový adaptér
(DC 5V 1000mA)



DSL splitter



Prepojovací ethernetový kábel
s rovnakými koncovkami RJ 45
na prepojenie modemu s PC



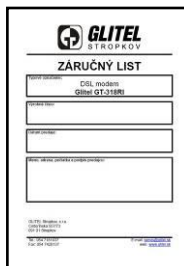
Prepojovací kábel
s koncovkami RJ 11
na prepojenie modemu
s DSL splittrom



Prepojovací kábel s koncovkami
RJ 11 na prepojenie telefónnej
zásuvky s DSL splittrom



Návod na samoinštaláciu



Záručný list

Vyhlásenie o zhode

GLITEL Stropkov, s.r.o. týmto vyhlasuje, že DSL modem Glitel GT-318RI spĺňa všetky príslušné ustanovenia Smernice 1999/5/ES.

Text vyhlásenia o zhode je dostupný na internetovej adrese www.glitel.sk.

Dôležité bezpečnostné pokyny

1. Pred inštalovaním DSL modemu Glitel GT-318RI si pozorne prečítajte a rešpektujte záručný list a inštrukcie.
2. V prípade búrky, ak nemáte prepäťovú ochranu pre 230 voltovú sieť a telefónnu linku, doporučujeme odpojiť sieťový adaptér zo zásuvky a vytiahnuť z modemu DSL a LAN káble. (Pozn. prepäťovú ochranu pre telefónnu linku a 230 voltovú sieť je možné zakúpiť v bežne dostupných počítačových a elektropredajniach).
3. Používajte iba schválený sieťový adaptér.
4. Neumiestňujte výrobok na miesta, kde káble môžu byť zachytené prechádzajúcimi osobami.
5. Nepoužívajte zariadenie v blízkosti vody, tepelného zdroja, priameho slnečného žiarenia, zdroja prachu, alebo otrasov. Zabráňte vyliatiu akejkoľvek tekutiny na výrobok.
6. Prístroj neumiestňujte do bezprostrednej blízkosti iných zariadení ako napr. rozhlasové, televízne prijímače, mikrovlnné a kancelárske prístroje.
7. Umiestnite prístroj na nešmykľavej podložke, ktorá zamedzí škvŕnam na nábytku. Zároveň predídete jeho pádu a následnému poškodeniu.
8. Nevtláčajte žiadne predmety do prístroja cez otvory v kryte.
9. Pracovná teplota prístroja je od +0°C do +50°C.
10. Pred čistením vypnite prístroj. Používajte navlhčenú alebo antistatickú tkaninu, nikdy nie suchú handru.
11. Ak sa vyskytnú nasledujúce okolnosti, odpojte od výrobku napájací, DSL a LAN kábel a zverte prístroj kvalifikovanému servisnému stredisku:
 - a) ak je poškodený sieťový adaptér,
 - b) ak bola na výrobok vyliata tekutina,
 - c) ak bol výrobok vystavený dažďu alebo striekajúcej vode,
 - d) ak došlo k pádu prístroja alebo k poškodeniu krytu,
 - e) ak výrobok nefunguje napriek tomu, že boli dodržané inštrukcie podľa návodu.

Ďalšie informácie získate na

www.glitel.sk

© Máj 2012, GLITEL Stropkov, s.r.o.